

Gebruikershandleiding

Uploads

Decade Financials

UNIT4AGRESSO
SOFTWARE SOLUTIONS **4** LIFE

Programma versie : 3.2.1
Document datum : vrijdag 5 mei 2006

Unit 4 Agresso Publieke Sector

www.unit4agresso.nl/publiekesector

Copyright © Unit 4 Agresso Publieke Sector. Niets uit deze uitgave mag vermenigvuldigd en/of openbaar gemaakt worden door middel van druk, fotokopie, microfilm of op welke andere wijze dan ook, zonder voorafgaande toestemming van Unit 4 Agresso Publieke Sector. Aan deze uitgave kan geen enkel recht worden ontleend. Alle genoemde (geregistreerde)handelsmerken zijn eigendom van de respectievelijke eigenaren.

Inhoudsopgave

| | | |
|-------|--|----|
| 1 | Inleiding | 4 |
| 2 | Default Sheet..... | 4 |
| 2.1 | Parameters..... | 4 |
| 2.2 | Extra velden | 5 |
| 2.3 | Boekingscombinaties (alleen Relaties)..... | 6 |
| 2.4 | Interne bankrekeningen (alleen Relaties) | 7 |
| 3 | Data Sheet | 7 |
| 4 | Doel van deze module..... | 8 |
| 5 | Processen | 8 |
| 5.1 | Inrichting in Decade Financials..... | 11 |
| 5.1.1 | Statussen | 12 |
| 5.1.2 | Acties | 12 |
| 5.2 | Uitvoering | 13 |
| a. | Controleren..... | 13 |
| b. | Controleren en uitvoeren..... | 14 |
| c. | Uitvoeren | 14 |
| 6 | Beschikbare uploads | 15 |
| 6.1 | BTW vakken..... | 15 |
| 6.2 | Dagboeken..... | 15 |
| 6.3 | Facturen (Openstaande posten)..... | 15 |
| 6.4 | Factuurtemplates (Facturatie)..... | 16 |
| 6.5 | Grootboekrekeningen | 16 |
| 6.6 | Kostenplaatsen | 16 |
| 6.7 | Objecten..... | 16 |
| 6.8 | Projecten | 16 |
| 6.9 | Producten..... | 16 |
| 6.10 | Relaties..... | 16 |
| 7 | Voorbeeld | 17 |
| 8 | Lijst met figuren | 17 |

1 Inleiding

Het begrip uploadsheets is verreweg bij de meeste gebruikers van Decade Financials een bekend verschijnsel. Desondanks toch een korte uiteenzetting over het doel van de uploadsheets.

Uploadsheets zijn bedoeld om gegevens vanuit Excel over te zetten naar Decade Financials. Op deze wijze is er een mogelijkheid gecreëerd om grotere bestanden te bewerken in Excel. Met alle voordelen die dit programma biedt.

Na deze bewerkingsstap kunnen de gegevens in het Excelsheet verder worden gemodelleerd, zodat de juiste gegevens in de juiste kolommen staan.

Na deze stap kunnen de gegevens dan worden ingelezen in Decade Financials.

Echter tot nu toe was het niet mogelijk om te uploaden in de webversie van Decade Financials.

Uiteindelijk zullen de uploadsheets die tot op heden worden gebruikt, door deze nieuwe manier van uploaden worden vervangen. Dus de originele uploadsheets die alleen in de Client / Server situatie gebruikt kunnen worden, zullen uiteindelijk verdwijnen.

2 Default Sheet

De Default Sheets worden apart naast Decade Financials uitgeleverd. Deze kunnen worden gedownload van onze website, onder het kopje "Downloaden van software". Alle Default Sheets en het macro (XLA) bestand zijn samengebundeld in één Zip-bestand.

Het Default Sheet is een Excelsheet wat doorgaans twee tabbladen bevat. In het eerste tabblad kunnen de parameters worden ingevuld en in het tweede tabblad kunnen de Extra velden worden aangegeven. De Default Sheets Factuurtemplates en Relaties vormen hier een uitzondering op. Bij het Default Sheet Factuurtemplates ontbreekt het tabblad Extra velden. Het Default Sheets Relaties bevat juist twee extra tabbladen, t.w.: Boekingscombinaties en Interne bankrekeningen.

2.1 Parameters

Het tabblad Parameters is opgebouwd uit vijf kolommen. Boven deze kolommen staat de naam van het Default Sheet en het versienummer van het Default Sheet.

De volgende kolommen zijn beschikbaar:

1. Parameter
2. Default Waarde
3. Verwijziging Kolom Data Sheet
4. Toelichting

De gebruiker kan alleen gegevens invullen in de kolommen: Default Waarde en Verwijziging Kolommen Data Sheet. Behalve wanneer in de Toelichting staat dat dit niet mogelijk is, of dat de ene of de andere kolom verplicht moet worden ingevuld.

Verder zijn er Default Sheets, waar ook onderin het sheet een extra toelichting staat. Dit ingeval van een zeer uitgebreide toelichting.

Ad 1. Parameter

De cursief en vet gedrukte tekst in deze kolom geeft aan welk onderdeel het betreft. De 'gewoon' gedrukte tekst geeft de naam van het veld aan. Het Default Sheet kan dus uit meerdere niveau's bestaan. Dit hangt af van de gegevens die ingelezen gaan worden.

Bijvoorbeeld de Default Sheet facturen heeft de volgende opbouw:

- Factuurkop
- Waardering
- Betaaltermijn
- Factuurregel
- Uitsplitsing factuurregel
- Periodetoewijzing
- Component

Bij Registreren (inkoop/verkoop) facturen is deze opbouw ook terug te zien.

Ad 2. Default Waarde

In de kolom Default Waarde worden de vaste waarden van de in te lezen gegevens ingevuld. Denk hierbij aan de administratie code, welke overigens verplicht is om als default op te geven.

Ad 3. Verwijzing Kolom Data Sheet

In de kolom Verwijzing Kolom Data Sheet worden de kolomnummers opgegeven, waarbij 1 correspondeert met de A kolom in het Data Sheet, 2 met B, 3 met C, enz. Het is mogelijk om zowel Default waarde als Verwijzing Kolom Data Sheet in te vullen, in dit geval wordt de default waarde genegeerd.

Ad 4. Toelichting

De Toelichting is reeds ingevuld en kan door de gebruiker zelf niet worden aangepast. Waar nodig wordt hier aan de gebruiker uitgelegd, wat deze kan invullen.

2.2 Extra velden

Naast de standaard beschikbare velden in Decade Financials, is het ook mogelijk om gebruik te maken van Extra velden. Deze velden worden apart gedefinieerd in Decade Financials zelf. Als er Extra velden gebruikt worden, dan kan het wenselijk zijn dat deze ook met een uploadsheet ingelezen kunnen worden. Dit tabblad van het Default Sheet heeft de volgende kolommen:

1. Omschrijving (optioneel)
2. ID
3. Datatype
4. Default Waarde
5. Verwijzing Kolom Data Sheet
6. Soort Gegeven
7. Toelichting

Ad 1. Omschrijving (optioneel)

De gebruiker is dus niet verplicht om een omschrijving in te vullen. Het is wel aan te raden om dit wel te doen, dit komt de herkenbaarheid van gegevens alleen maar ten goede.

Ad 2. ID

Het ID is het volgnummer van het extra veld. Binnen Decade Financials bestaan er 15 extra velden van het type Alfanumeriek, 5 numerieke extra velden en 5 extra velden van het type Datum. Deze waarden staan reeds in het sheet en kunnen niet door de gebruiker worden aangepast.

Ad 3. Datatype

Zoals in de toelichting is te zien staat het getal 1 voor Alfnumerieke velden, 2 voor Numerieke velden en 3 voor Datum velden. Ook deze gegevens kunnen niet door de gebruiker worden aangepast.

Ad 4. Default Waarde

Heeft dezelfde werking als Default Waarde in het tabblad Parameters.

Ad 5. Verwijzing Kolom Data Sheet

Heeft dezelfde werking als Verwijzing Kolom Data Sheet in het tabblad Parameters.

Ad 6. Soort Gegevens

Bij Soort Gegevens staat aangegeven bij welke gegeven het extra veld thuis hoort. Ook dit gegeven is reeds ingevuld en kan niet door de gebruiker worden aangepast. In de toelichting is te zien wat de waarden in deze kolom betekenen.

Ad 7. Toelichting

Hier wordt extra uitleg gegeven over waarden etc. die de gebruiker kan aantreffen in de voorgaande kolommen.

2.3 Boekingscombinaties (alleen Relaties)

In het Default Sheet Relaties worden de boekingscombinaties niet ingevuld op het tabblad Parameters, maar op een apart tabblad. De reden dat dit op een apart tabblad staat is om het mogelijk te maken om voor meerdere boekingscombinatie indelingen een relatie te voorzien van een boekingscombinatie. Dit tabblad bevat de volgende kolommen:

1. Indeling
2. Grootboekrekening
3. Kostenplaats
4. Project
5. Objectsoort
6. Object
7. Toelichting

Ad 1. Indeling

In deze kolom wordt door de gebruiker de code van de boekingscombinatie indeling ingevuld.

Ad 2. Grootboekrekening

In deze kolom vult de gebruiker de grootboekrekening in van het type Debiteuren- of Crediteurenrekening. Dit hangt samen met de relatierol die wordt ingelezen. Hier dient voor het inlezen goed op gecontroleerd te worden. Dus bij het inlezen van relaties met de rol Debiteur een grootboekrekening invullen van het type Debiteurenrekening. Bij het inlezen van relaties met de rol Crediteuren een grootboekrekening gebruiken van het type Crediteurenrekening. Bij het inlezen van de resterende relatierollen, blijft dit tabblad leeg.

Ad. 3 t/m 6 De overige boekingsdimensies

In de meeste gevallen blijven de overige dimensie leeg. Tenzij het de bedoeling is dat er naast een grootboekrekening ook andere dimensie moet worden gebruikt.

Ad 7. Toelichting

Hier wordt extra uitleg gegeven over waarden etc. die de gebruiker kan aantreffen in de voorgaande kolommen.

2.4 Interne bankrekeningen (alleen Relaties)

Evenals bij het tabblad Boekingscombinaties, wordt ook hier de mogelijkheid geboden om per relaties meerdere gegevens in te vullen. Op dit tabblad kunnen er voor meerdere administratie interne bankrekeningen worden op gegeven. Let op: het is niet mogelijk om binnen één administratie meerdere interne bankrekeningen op te geven.

3 Data Sheet

Het Data Sheet wordt niet uitgeleverd, maar dit sheet wordt door de gebruiker zelf samengesteld. Het is hier vooral belangrijk de dat volgorde van de (variabele) gegevens die in het Data Sheet worden ingevuld, corresponderen met de nummering die is opgegeven in het Default Sheet.

Verder is ook van belang dat de header van een gegeven dat bestaat uit één header met meerdere regels, niet mag worden herhaald.

Houdt er rekening mee dat het inlezen van het sheet stop, bij de eerste volledig lege regel in het Data Sheet.

TIP!

Vul eerst het Default Sheet in, voordat het Data Sheet wordt samengesteld.

De selectie van de te kopiëren gegevens kan het beste beginnen bij rij 6 of rij 7 van het Default Sheet en die eerste 3 kolommen.

De te kopiëren gegevens worden vervolgens in een nieuw Excelsheet geplakt. Het is het makkelijkst om deze gegevens te plakken in de 2e rij van het nieuwe sheet.

Laat de selectie die er na het plakken nog is, ongemoeit en ga naar het Excel menu en kies daar de optie Data en vervolgens sorteren.

Sorteer nu op kolom C, dit is dus op volgorde van de nummers die zijn ingegeven in het Default sheet. Selecteer nu de gegevens die in kolom A staan, waarachter in kolom C nummers staan. Kopieer deze gegevens en ga naar cel A1. Druk nu op de rechtermuisknop en kies "Plakken speciaal" en vink, in het schermje wat nu verschijnt, het veld Transponeren aan. Dit veld staat recht boven de OK knop. Druk nu op OK en de gegevens worden horizontaal in de eerste rij van het Data Sheet gezet.

Verwijder de gegevens vanaf rij 2 en sla het sheet op onder de naam van het sheet gevolgd door het woord Data.

4 Doel van deze module

Degenen die met de webversie van Decade Financials werken willen ook graag gegevens kunnen uploaden vanuit Excel. Dit is nu mogelijk gemaakt met de module Uploads. De werkwijze in Excel is voor de gebruiker nagenoeg hetzelfde als bij de reeds bestaande manier van uploaden.

Deze module biedt de volgende voordelen:

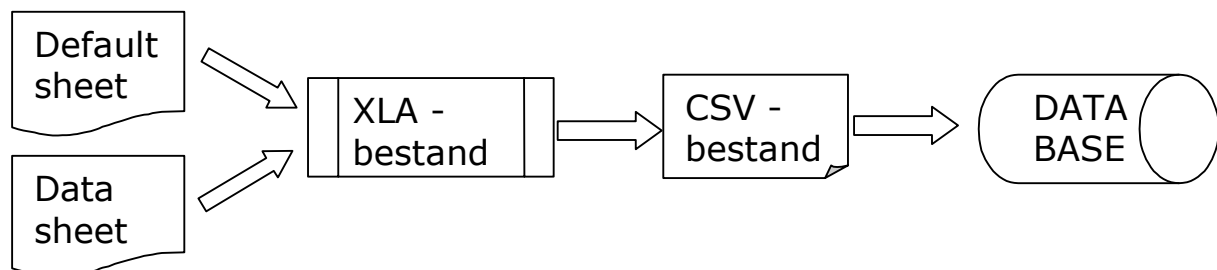
- Deze upload kan in een webversie worden gebruikt, omdat er vanuit Excel geen connectie naar de database plaats vindt.
- Verder zit alle logica bij de nieuwe upload in de database.
- Hierdoor is er bij de XLA (macro-bestand) zelden meer een aanpassing nodig.
- Bij verbeteringen, toevoegingen en dergelijke is alleen een aanpassing in het Default Sheet nodig en een aanpassing in de database.
- De aanpassing in de database zitten in de standaard releases en patches van Decade Financials.
- Bij het vinden van een fout in het sheet tijdens het inlezen van de gegevens in de database, gaat het inlezen gewoon door. Alle regels die goed zijn worden verwerkt.
- De regels met fouten worden overgeslagen en dienen na correctie opnieuw te worden ingelezen. In Decade Financials is precies te zien welke regels fout zijn gegaan en dus niet zijn ingelezen.

5 Processen

Om de upload te gebruiken zijn de volgende zaken nodig:

1. Een juiste inrichting in Decade Financials. Menu-optie: Uploads → Inrichting → Upload definities.
2. Een Default Sheet (XLS), hierin zijn de kolomverwijzingen of de standaardwaarden opgenomen.
3. Een Data Sheet (XLS), dit sheet bevat de in te lezen gegevens, met uitzondering van standaardwaarden die in het Default Sheet zijn opgenomen. Let op: zorg dat de volgorde van de kolommen overeenkomt met de kolomvolgorde die in het Default Sheet is opgegeven.
4. Een macro-bestand (XLA), dit bestand zorgt ervoor dat de gegevens kunnen worden weggeschreven naar een CSV bestand.

Hieronder staat een grafische weergave van het uploadproces



Figuur 1: Uploadproces

Het uploadproces in stappen

1. Benoem in het Default Sheet de defaults of de kolomnummers die verwijzen naar het Data Sheet.
2. Stel het Data Sheet op en vul deze met de in te lezen gegevens.
3. Zorg ervoor dat het XLA bestand is geactiveerd, zodat in Excel er links bovenin knop "Uploadsheets" net boven de sheet verschijnt.
4. Onder deze knop bevindt zich de optie: "Aanmaken uploadbestand".
5. Klik deze optie aan, nu wordt er een opstartscherm getoond in Excel. In dit opstartscherm dienen de volgende velden te worden ingevuld:
 - a. Default Sheet: Hier kan de gebruiker het pad en de bestandsnaam opgeven van het Default Sheet. Staat het Default Sheet in dezelfde directory als het Data Sheet, dan mag het pad achterwege worden gelaten.
 - b. Soort gegevens: Hier geeft de gebruiker aan welke upload er uitgevoerd moet gaan worden.
 - c. Startrij: Hier wordt het begin van de in te lezen gegevens aangeduid.
 - d. Afhankelijk van de gekozen upload, dienen de volgende parameters te worden ingevuld of leeggelaten:
 - i. "Unieke bestandsnaam voor CSV bestand?": Als deze optie wordt aangevinkt, dan houdt dit in dat het CSV bestand dat wordt aangemaakt niet alleen dezelfde naam heeft als wat bij "Soort gegevens" staat, maar deze naam wordt dan aangevuld met datum en het tijdstip van het aanmaken van dit CSV bestand.
 - ii. "Bestaande autorisaties eerst verwijderen?": Als deze optie aangevinkt staat, dan wil dit zeggen dat alle onderliggende autorisaties van reeds bestaande gegevens worden verwijderd en vervolgens wordt de autorisatie vanuit het in te lezen uploadsheet vervangen. [Geldt alleen voor de volgende uploads: Grootboek, Kostenplaatsen, Objecten en Projecten].
 - iii. "Bestaande regels factuurtemplate eerst verwijderen?": Deze optie vinkt de gebruiker aan, wanneer een bestaande factuurtemplate volledig door de nieuwe factuurtemplate vervangen moet worden. [Geldt alleen voor de upload Factuurtemplates].
 - iv. "Alleen telniveau's": Met het aanvinken van deze optie geeft de gebruiker aan dat alleen de telrekeningen ingelezen moeten worden en dat dus alle andere typen rekeningen overgeslagen moeten worden. Deze optie bespaart tijd en is handig als er alleen nieuwe telstructuren in het leven worden geroepen. [Geldt alleen voor de volgende uploads: Grootboek, Kostenplaatsen, Objecten en Projecten].
 - v. "Reeds bestaande gegevens updaten": Staat dit vinkje aan, dan worden bestaande gegevens door de upload overschreven. Staat dit vinkje uit, dan worden reeds ingelezen gegevens overgeslagen. Let op: Alleen de gegevens die geupdate mogen worden, worden gewijzigd.
 - vi. "Bestaande structuur verwijderen?": Deze optie hoeft de gebruiker alleen maar aan te vinken als er structuren worden ingelezen. De bestaande structuur wordt verwijderd en wordt vervangen door de structuur zo die in het uploadsheet staat. [Geldt alleen voor de volgende uploads: Grootboek, Kostenplaatsen, Objecten en Projecten].
 - vii. "Alleen structuur": Als de gebruiker deze optie kiest, dan wil dat zeggen dat alleen de structuur van de rekeningen die in het uploadsheet staan, van belang zijn. [Geldt alleen voor de volgende uploads: Grootboek, Kostenplaatsen, Objecten en Projecten].
 - viii. "Alleen dimensie": Kiest de gebruiker deze optie, dan worden alleen de rekeningen ingelezen, met alles wat daar bij hoort. De structuur

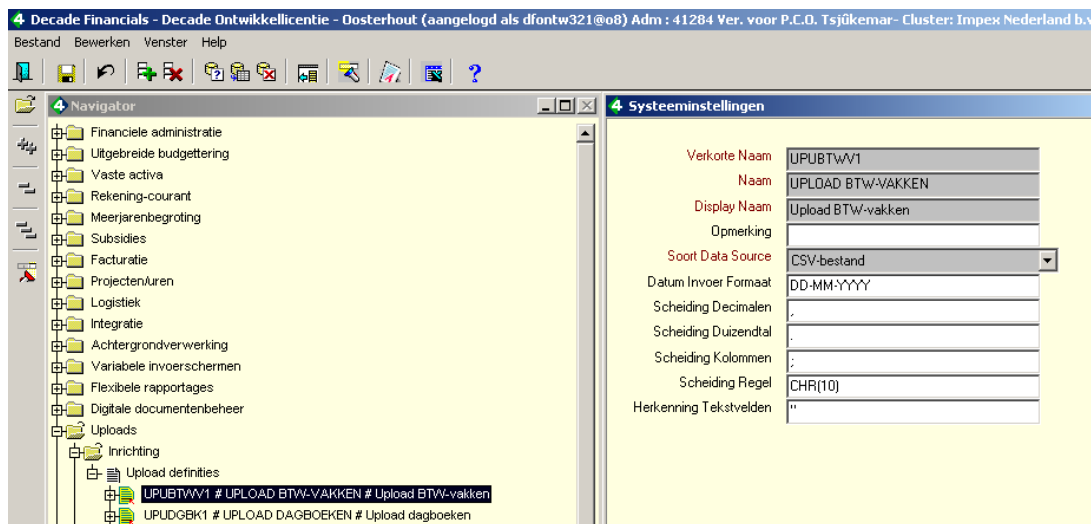
-
- wordt echter niet ingelezen. [Geldt alleen voor de volgende uploads: Grootboek, Kostenplaatsen, Objecten en Projecten].
- ix. "Beide": Met deze optie wordt nu zowel de dimensie zelf, alsmede de structuur van deze dimensie, in één bewerking ingelezen. [Geldt alleen voor de volgende uploads: Grootboek, Kostenplaatsen, Objecten en Projecten].
6. Wanneer alle gegevens correct zijn ingevuld, dan kan de gebruiker het CSV bestand aanmaken door op de knop "Aanmaken" te drukken. Na het inlezen verschijnt de melding: Het uploadbestand is weggeschreven als:[Pad]\[Bestandsnaam]. Het is ook mogelijk dat de gebruiker na het invullen van het opstartscherm wil stoppen. In dit geval drukt de gebruiker op de knop "Afbreken".
 7. Het proces binnen Excel is hiermee ten einde.
 8. De eerste keer is het raadzaam om de inhoud van het aangemaakte CSV bestand te bekijken. Zie §3.1 en §5. Hier dient vooral op het volgende te worden gelet:
 - a. Het datumformaat, standaard DD-MM-YYYY
 - b. Het scheidingsteken voor decimalen, standaard ','
 - c. Het scheidingsteken voor duizendtallen, standaard '.'
 - d. Het scheidingsteken voor kolommen, dus de scheiding tussen de gegevens binnen hetzelfde record. Standaard ';'
 - e. Het scheidingsteken van de regel, standaard 'CHR(10)'
 - f. Herkenning van de tekstvelden, standaard ' "'
 9. Met deze informatie is het mogelijk om de inrichting van de betreffende upload definitie aan te vullen (Pad: Uploads → Inrichting → Upload definities). Zie § 3.1.
 10. De inrichting is gereed.
 11. Het is nu mogelijk de gegevens vanuit het bij punt 6 aangemaakte CSV bestand, in te lezen in Decade Financials (Pad: Uploads → Uitvoering → Upload definities).
 12. Klik door op het betreffende upload definitie, zodat de onderliggende optie Runs zichtbaar wordt. Controleer of er al runs zijn aangemaakt.
 - a. Zo niet, maak nieuwe run aan en controleer deze of voer deze uit.
 - b. Zo ja, kijk of deze run juist is en voer deze uit.
 13. Na het uitvoeren van de controle of van de uitvoering, dient er te worden gekeken naar de optie Meldingen. Hier kan de gebruiker controleren of er fouten zijn opgetreden en zo ja, waar de fouten zijn opgetreden.
 14. Zijn er geen fouten, dan dient het betreffende ingelezen item in Decade Financials zelf te worden opgezocht, om te controleren of het inlezen ook werkelijk is gebeurd en of alle gegevens juist zijn.
 15. Zijn de gegevens juist, dan is het uploaden nu helemaal klaar.

Figuur 2: Opstartscherm upload dimensies

Figuur 3: Opstartscherm upload factuurtemplates

5.1 Inrichting in Decade Financials

In het verleden hoefde er voor het gebruik van uploadsheets niets te worden ingericht in Decade Financials. Dit is nu veranderd. De uploads kunnen worden ingericht onder de volgende menu-optie: Uploads → Inrichting → Upload definities



Figuur 4: Schermvoorbeeld Upload definities

In de upload definities zijn alle beschikbare uploads zichtbaar. De gebruiker kan zelf geen upload definities toevoegen of verwijderen. Wijzigen is slechts beperkt mogelijk.

De volgende velden zijn leeg en kunnen door de gebruiker worden ingevuld:

- Opmerking: dient ter informatie van de gebruikers.
- Datum Invoer Formaat, standaardwaarde 'DD-MM-YYYY'
- Scheiding Decimalen, standaardwaarde ','
- Scheiding Duizendtal, standaardwaarde '.'
- Scheiding Kolommen. Dit is altijd het ';' teken.
- Scheiding Regel. Dit is altijd CHR(10).
- Herkenning Tekstvelden. Dit is altijd het " teken.

Worden de velden genoemd onder de punten b tot en met g leeg gelaten, dan geldt altijd de standaardwaarde.

Zoals in Figuur 4 is zien in het veld Soort Data Source, is het soort bestand wat wordt aangemaakt vanuit Excel en wordt ingelezen in Decade Financials, een CSV bestand.

Onder de Upload definities, staan de volgende opties:

1. Statussen
2. Acties

5.1.1 Statussen

Anders dan bij de traditionele uploads wordt er binnen Decade Financials gewerkt met statussen. Ook voor de statussen geldt dat er door de gebruiker geen statussen kunnen worden gemuteerd.

| Verkorte Naam | Naam | Display Naam | Initiele status |
|---------------|-------------------------------|---|-----------------|
| S01 | NIEUW | Nieuw | Ja |
| S02 | GECONTROLEERD, SUCCESVOL | Gecontroleerd, succesvol | |
| S03 | GECONTROLEERD, MET FOUTEN | Gecontroleerd, met fouten | |
| S04 | UITGEVOERD, SUCCESVOL | Uitgevoerd, succesvol | |
| S05 | UITGEVOERD, MET FOUTEN | Uitgevoerd, met fouten | |
| S06 | GECONTR EN UITGEV, SUCCESVOL | Gecontroleerd en uitgevoerd, succesvol | |
| S07 | GECONTR EN UITGEV, MET FOUTEN | Gecontroleerd en uitgevoerd, met fouten | |

Figuur 5: Statussen uploads

Per status staat gedefinieerd welke acties er zijn toegestaan. In de meeste gevallen zijn de acties: "Controleren", "Uitvoeren" of "Controleren en uitvoeren" toegestaan. Uitzonderingen zijn de statussen: "Uitgevoerd, succesvol" en "Gecontroleerd en uitgevoerd, succesvol".

De reden van deze uitzondering is, dat een reeds ingelezen upload niet dubbel ingelezen mag worden.

5.1.2 Acties

In de onderstaande tabel is te zien wel acties het uploadproces binnen Decade Financials kent.

| Verkorte Naam | Naam | Display Naam | Status Bij Succes | Status Bij Falen |
|---------------|---------------------------|--------------------------|--|---|
| A01 | CONTROLLEREN | Controleren | Gecontroleerd, succesvol | Gecontroleerd, met fouten |
| A02 | UITVOEREN | Uitvoeren | Uitgevoerd, succesvol | Uitgevoerd, met fouten |
| A03 | CONTROLLEREN EN UITVOEREN | Controleren en uitvoeren | Gecontroleerd en uitgevoerd, succesvol | Gecontroleerd en uitgevoerd, met fouten |

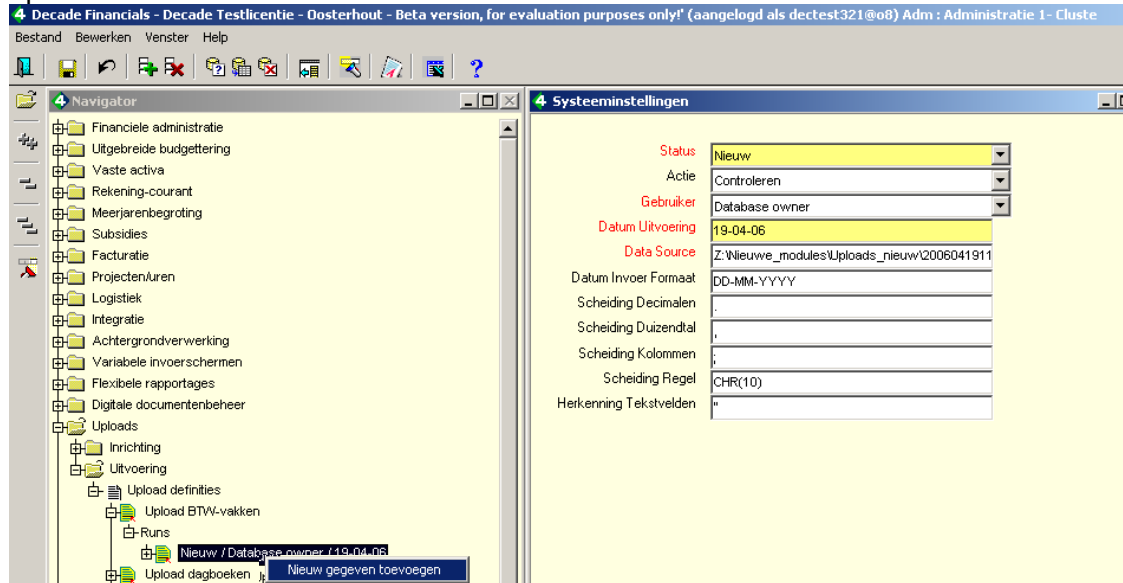
Figuur 6: Acties uploads

Een actie die wordt uitgevoerd kent globaal gezien twee uitkomsten. Of de actie wordt succesvol uitgevoerd, of de actie faalt.

Bij de acties staan de toegestane statussen gedefinieerd. In alle gevallen zijn dit de volgende statussen: "Nieuw", "Gecontroleerd, succesvol", "Gecontroleerd, met fouten", "Uitgevoerd, met fouten" en "Gecontroleerd en uitgevoerd, met fouten". Kortom de actie is dus toegestaan, zolang deze niet succesvol is uitgevoerd.

5.2 Uitvoering

Het tweede deel van de upload binnen Decade Financials is de uitvoering van de uploadsheets.



Figuur 7: Uitvoering upload

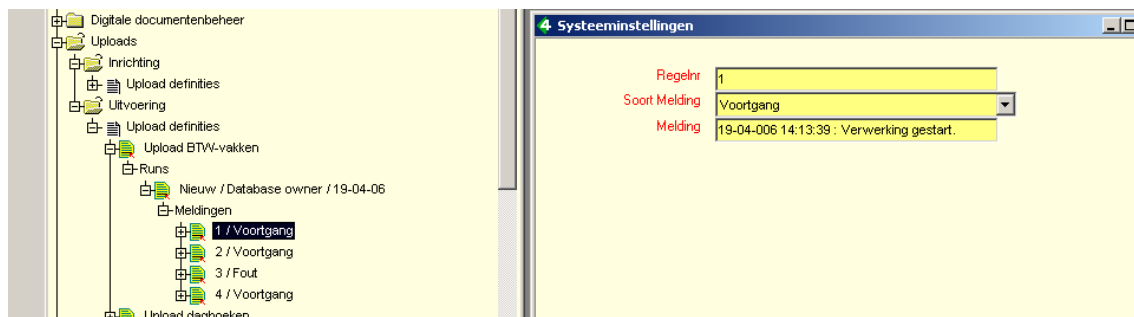
Bij het aanmaken van een nieuwe run, wordt met behulp van een rechtermuisklik, het snelmenu geactiveerd. Uit dit menu kiest de gebruiker "Nieuw gegeven toevoegen". Hierbij worden de instellingen overgenomen vanuit de upload definities. Deze instellingen kunnen voor het opstarten van de run nog door de gebruiker worden gewijzigd.

In het eigenschappenscherf wat nu wordt getoond, is de Status leeg. Na vastleggen van deze mutatie wordt de status automatisch op "Nieuw" gezet. In principe hoeft de gebruiker twee velden in te vullen. Dit zijn de velden "Actie" en "Data Source". Bij het veld "Actie" kan de gebruiker kiezen uit de volgende acties:

- Controleren
- Controleren en uitvoeren
- Uitvoeren

a. Controleren

Als er voor de actie wordt gekozen, voert Decade Financials uitsluitend de controle stappen uit. De fouten die worden gevonden, worden onder de run getoond.



Figuur 8: Meldingen

Er zijn verschillende soorten meldingen te onderscheiden:


- Voortgang: dit is geen foutmelding, maar toont slechts de status van de voortgang van het uploadproces. Geldt uitsluitend voor de verwerking binnen Decade Financials zelf.
- Fout: dit is wel een foutmelding, waarbij in het veld Melding is te zien wat er fout is gegaan.

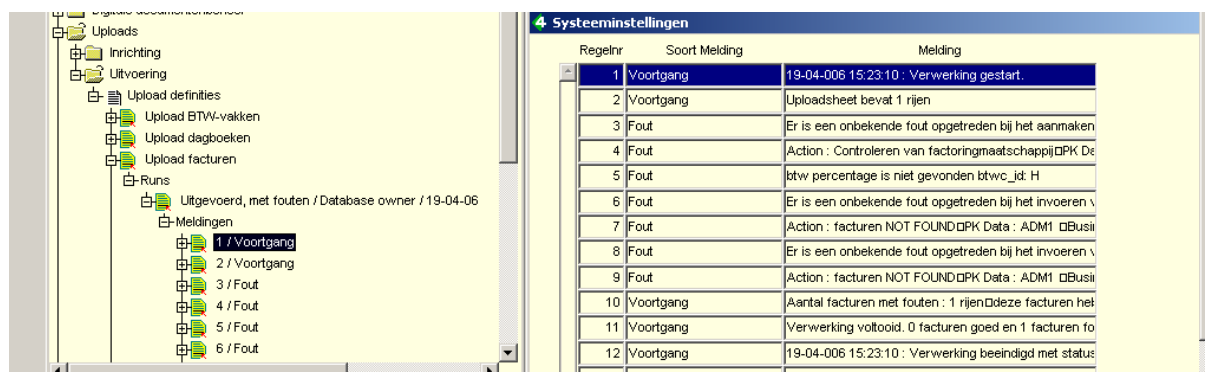
Met het uitvoeren van de controle worden er, als er fouten zijn, voor de gebruiker leesbare meldingen gegeven.

Bij wat complexere foutsituaties verschijnt er een hele reeks aan fouten. In het navigatorscherm gedeelte (het linkse schermgedeelte) is deze reeks zichtbaar. Het is natuurlijk mogelijk om de meldingen één voor één te doorlopen, maar het is ook mogelijk om deze meldingen in een overzicht te laten tonen.

Dit kan de gebruiker doen door het eigenschappenscherm (het rechtse schermgedeelte) om te zetten naar een overzichtscherm. In dit overzichtscherm worden nu alle meldingen onder elkaar getoond.

Het switchen van scherm kan op verschillende manieren:

- Door te klikken op het  icoontje bovenin het scherm.
- Of door middel van CTRL+F7 in te toetsen.



| Regelnr | Soort Melding | Melding |
|---------|---------------|--|
| 1 | Voortgang | 19-04-006 15:23:10 : Verwerking gestart. |
| 2 | Voortgang | Uploadsheet bevat 1 rijen |
| 3 | Fout | Er is een onbekende fout opgetreden bij het aanmaken |
| 4 | Fout | Action : Controleren van factoringmaatschappijDPK De |
| 5 | Fout | btw percentage is niet gevonden btwc_id: H |
| 6 | Fout | Er is een onbekende fout opgetreden bij het invoeren v |
| 7 | Fout | Action : facturen NOT FOUNDDPK Data : ADM1 DBusi |
| 8 | Fout | Er is een onbekende fout opgetreden bij het invoeren v |
| 9 | Fout | Action : facturen NOT FOUNDDPK Data : ADM1 DBusi |
| 10 | Voortgang | Aantal facturen met fouten : 1 rijenDeze facturen he |
| 11 | Voortgang | Verwerking voltooid. 0 facturen goed en 1 facturen fo |
| 12 | Voortgang | 19-04-006 15:23:10 : Verwerking beëindigd met status: |

Figuur 9: voorbeeld meldingen op overzichtscherm

b. Controleren en uitvoeren

Met deze actie worden de acties controleren en uitvoeren achter elkaar uitgevoerd. Alle regels die moeten worden ingelezen, worden stuk voor stuk door het programma gecontroleerd en indien correct, worden deze regels ook werkelijk ingelezen in de database. Dus de controle en het inlezen wordt per in te lezen regel uitgevoerd. Als er fouten zijn, dan zijn deze bij de optie "Meldingen" terug te zien. Het is wel zo dat de upload van begin tot het eind helemaal doorloopt, ook al staan er regels in het upload die fout zijn.

De foute regels worden gemeld en de correcte regels worden ingelezen.

c. Uitvoeren

Het is ook mogelijk om de controle en de uitvoering te scheiden. Dus eerst wordt de actie Controleren gekozen en als er geen fouten zijn, dan wordt daarna de actie Uitvoeren gekozen. Uiteraard is het ook mogelijk om zonder enige controle voor de actie Uitvoeren te kiezen. Gevolg is dat als er fouten zijn, er soms minder duidelijke foutmeldingen worden getoond. De fouten die worden getoond, zijn rechtstreeks afkomstig van de database. Fout opsporing is in dezen veel lastiger.

Overige velden (zie figuur 5)

Het veld Gebruiker in het eigenschappenscherf staat default op de gebruiker waaronder is ingelogd. Het is echter mogelijk om een andere gebruiker te kiezen.

De "Datum uitvoering" is de datum van vandaag en de gebruiker kan dit veld niet wijzigen. Dit veld is puur informatief.

In het veld Data Source kan de gebruiker met F9 het CSV bestand wat met behulp van de uploadsheets is aangemaakt, opzoeken. Nadat de gebruiker het bestand heeft gevonden, wordt dit bestand met het bijbehorende pad in dit veld gezet. De gebruiker mag ook zelf het pad en de bestandsnaam invullen.

Alle volgende velden worden overgenomen vanuit de inrichting en kunnen door de gebruiker worden gewijzigd.

6 Beschikbare uploads

De volgende uploadsheets zijn beschikbaar in deze versie:

1. BTW vakken
2. Dagboeken
3. Facturen (openstaande posten zowel Debiteuren als Crediteuren)
4. Factuurtemplates (Facturatie)
5. Grootboekrekeningen
6. Kostenplaatsen
7. Objecten
8. Projecten
9. Producten (Facturatie)
10. Relaties

6.1 BTW vakken

Het doel van deze upload is om vanuit Excel BTW vakken in te kunnen lezen. De BTW vakken zijn in Decade Financials te vinden onder de volgende menu-optie:

Financiële administratie → Inrichting → BTW → Aangifte groepen

Onder deze menu-optie bevindt zich de optie: BTW-vakken.

6.2 Dagboeken

Het doel van deze upload is om vanuit Excel Dagboeken met de bijbehorende nummerreeksen in te lezen. Let wel: de opties Autorisatie en Transactiesoorten vallen buiten de upload en dienen achteraf door de gebruiker aan het dagboek te worden toegevoegd. De dagboeken zijn in Decade Financials te vinden onder de volgende menu-optie: Financiële administratie → Inrichting → Administraties → Dagboeken.

6.3 Facturen (Openstaande posten)

Het doel van deze upload is om vanuit Excel Facturen, of te wel openstaande posten in te lezen. Het is mogelijk om met deze upload alle aan de facturen gekoppelde entiteiten in te lezen in Decade Financials. Het maakt niet uit of er openstaande posten van debiteuren worden ingelezen, dan wel van crediteuren. De facturen zijn te vinden onder de volgende menu-opties:

Debiteuren: Financiële administratie → Facturen → Raadplegen Debiteuren

Crediteuren: Financiële administratie → Facturen → Raadplegen Crediteuren

Bij de opties: Facturen, Openstaande posten, Facturen per bankrekeningnummer, Saldi en Saldi relaties, zijn de ingelezen openstaande posten terug te zien.

6.4 Factuurtemplates (Facturatie)

Het doel van deze upload is om vanuit Excel factuurtemplates te definiëren. De factuurtemplates zijn te vinden onder de volgende menu-optie:

Facturatie → Inrichting → Template facturen.

6.5 Grootboekrekeningen

Het doel van deze upload is om vanuit Excel grootboekrekeningen in te lezen in Decade Financials. De grootboekrekeningen zijn te vinden onder de volgende menu-optie:

Financiële administratie → Inrichting → Boekingsdimensies → Grootboekrekeningen.

6.6 Kostenplaatsen

Het doel van deze upload is om vanuit Excel kostenplaatsen in te lezen in Decade Financials. De kostenplaatsen zijn te vinden onder de volgende menu-optie:

Financiële administratie → Inrichting → Boekingsdimensies → Kostenplaatsen.

6.7 Objecten

Het doel van deze upload is om vanuit Excel objecten in te lezen in Decade Financials. De objecten zijn te vinden onder de volgende menu-optie:

Financiële administratie → Inrichting → Boekingsdimensies → Objecten.

6.8 Projecten

Het doel van deze upload is om vanuit Excel projecten in te lezen in Decade Financials. De projecten zijn te vinden onder de volgende menu-optie:

Financiële administratie → Inrichting → Boekingsdimensies → Projecten.

6.9 Producten

Het doel van deze upload is om vanuit Excel producten in te lezen in Decade Financials. De producten zijn terug te vinden onder de volgende menu-optie:

Facturatie → Inrichting → Producten.

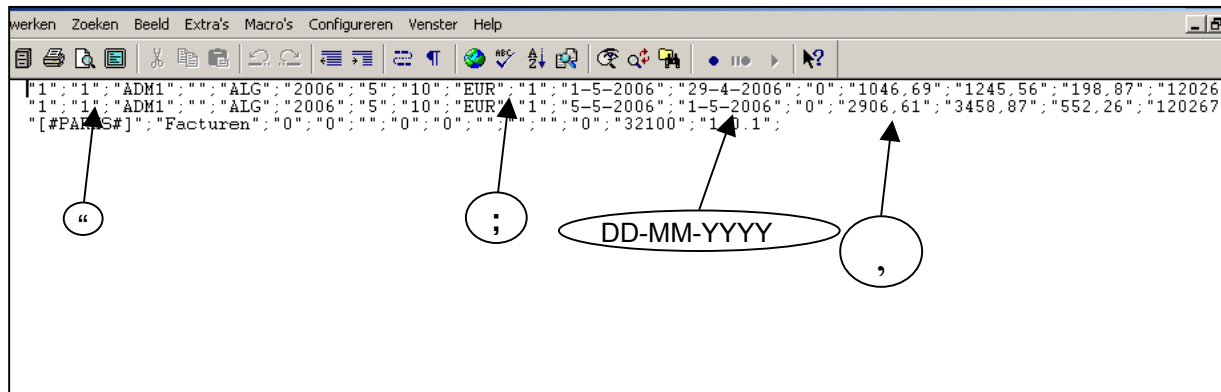
6.10 Relaties

Het doel van deze upload is om vanuit Excel relaties in te kunnen lezen in Decade Financials. Naast de algemene gegevens van de relatie, worden ook de relatierollen ingelezen en de bankrekeningen. Ook de onderliggende gegevens van de relatierollen worden ingelezen. De relaties zijn terug te vinden onder de volgende menu-optie:

Financiële administratie → Relatiebeheer → Onderhouden relaties.

7 Voorbeeld

Er moeten facturen (openstaande posten) worden ingelezen in Decade Financials. Deze worden met behulp van de betreffende upload ingelezen. Dit resulteert in het onderstaande CSV bestand.



Figuur 10: Voorbeeld CSV bestand

Met behulp van een dergelijk bestand is het mogelijk om de inrichting van de upload definities te doen. Hierbij gaat het met name om de aanduiding van formaten en scheidingstekens. Het gaat om de volgende zaken die nodig zijn voor de inrichting (zie figuur 4):

1. Datum Invoer Formaat: in dit voorbeeld 1-5-2006;
2. Scheiding Decimalen: in dit voorbeeld is dit een komma;
3. Scheiding Duizendtal: in dit voorbeeld niet van toepassing;
4. Scheiding Kolommen: in dit voorbeeld is dit het ; teken;
5. Scheiding Regel: dit is vaak niet zichtbaar, maar dit moet CHR(10) = Enter zijn;
6. Herkenning Tekstvelden: in dit voorbeeld staat de tekst tussen "".

8 Lijst met figuren

| | |
|--|----|
| Figuur 1: Uploadproces | 8 |
| Figuur 2: Opstartscherm upload dimensies | 11 |
| Figuur 3: Opstartscherm upload factuurtemplates | 11 |
| Figuur 4: Schermvoorbeeld Upload definities | 11 |
| Figuur 5: Statussen uploads | 12 |
| Figuur 6: Acties uploads | 12 |
| Figuur 7: Uitvoering upload | 13 |
| Figuur 8: Meldingen | 13 |
| Figuur 9: voorbeeld meldingen op overzichtscherm | 14 |
| Figuur 10: Voorbeeld CSV bestand | 17 |